

X-Trade Brokers

Strategie per XTB Expert Builder

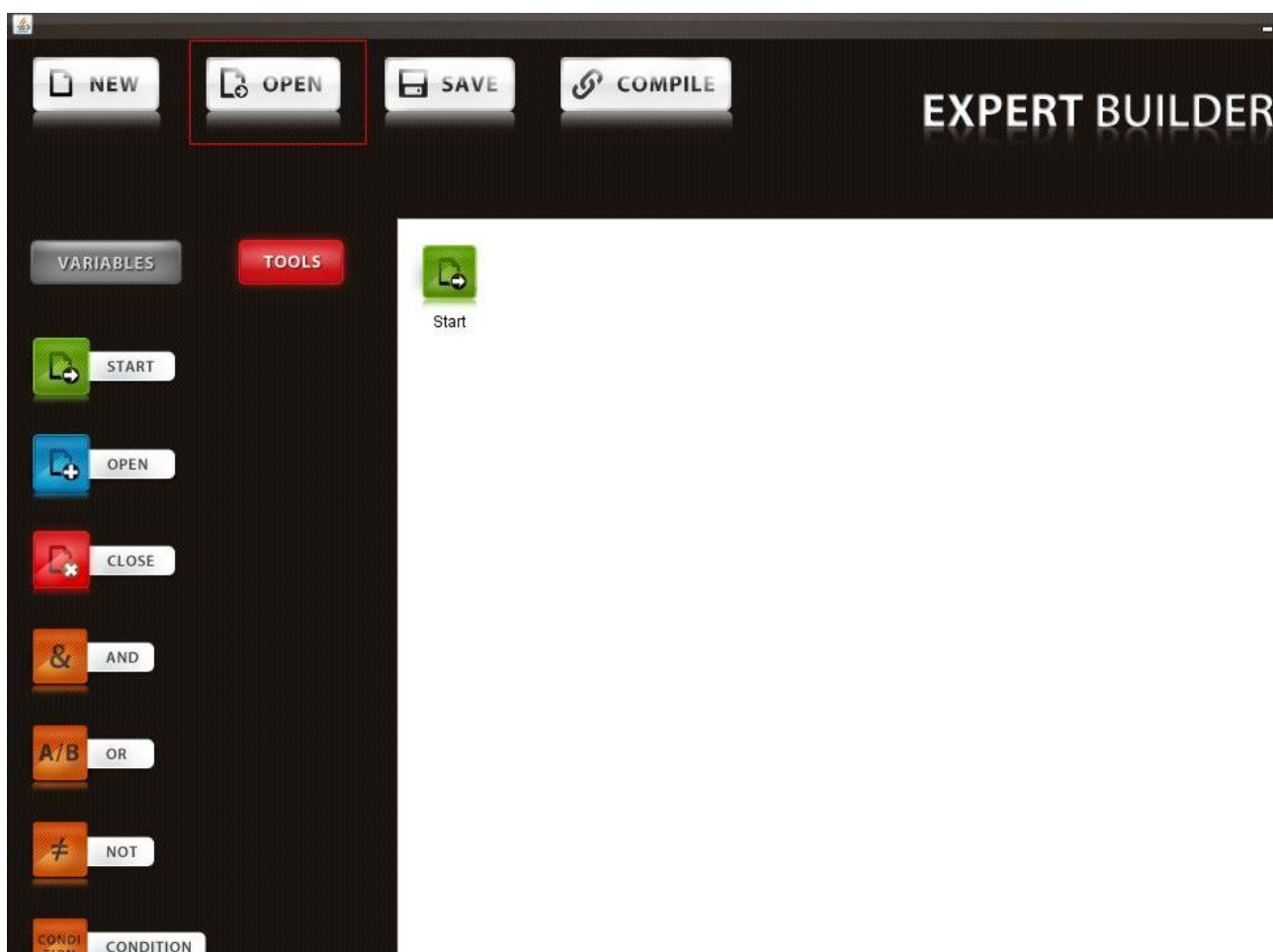
Indice

| | |
|--|---|
| Aprire esempi di strategie..... | 3 |
| Strategie..... | 5 |
| Media Mobile (MA.xtb) | 5 |
| Media Mobile (MA_Cross.xtb)..... | 5 |
| RSI (RSI_positions_in_canal.xtb) | 6 |
| RSI con MA (RSI_plus_MA.xtb) | 6 |
| MACD(MACD.xtb)..... | 6 |
| MACD Zero Line(MACD_zero_line.xtb) | 6 |
| ADX(ADX.xtb)..... | 6 |
| Bande di Bollinger (Bollinger1.xtb)..... | 6 |
| Bande di Bollinger2 (Bollinger2.xtb) | 6 |
| CCI con MA(CCI_plus_MA_ver1.xtb)..... | 7 |
| CCI con MA(CCI_plus_MA_ver2.xtb)..... | 7 |
| Ichimoku1(Ichimoku_cloud_closes.xtb)..... | 7 |
| Ichimoku2(Ichimoku_tenkan_kijun_intersection_closes.xtb) | 7 |
| Parabolic SAR(Parabolic SAR.xtb) | 7 |
| Parabolic SAR(Parabolic SAR2.xtb) | 7 |
| Stocastico(Stochastic_classic_ver1.xtb) | 7 |
| Stocastico(Stochastic_classic_ver2.xtb) | 7 |
| Stocastico(Stochastic_plus_MA_ver1.xtb) | 8 |
| Stocastico con MA(Stochastic_plus_MA_ver2.xtb) | 8 |
| Stocastico con MA(Stochastic_plus_MA_ver3.xtb) | 8 |

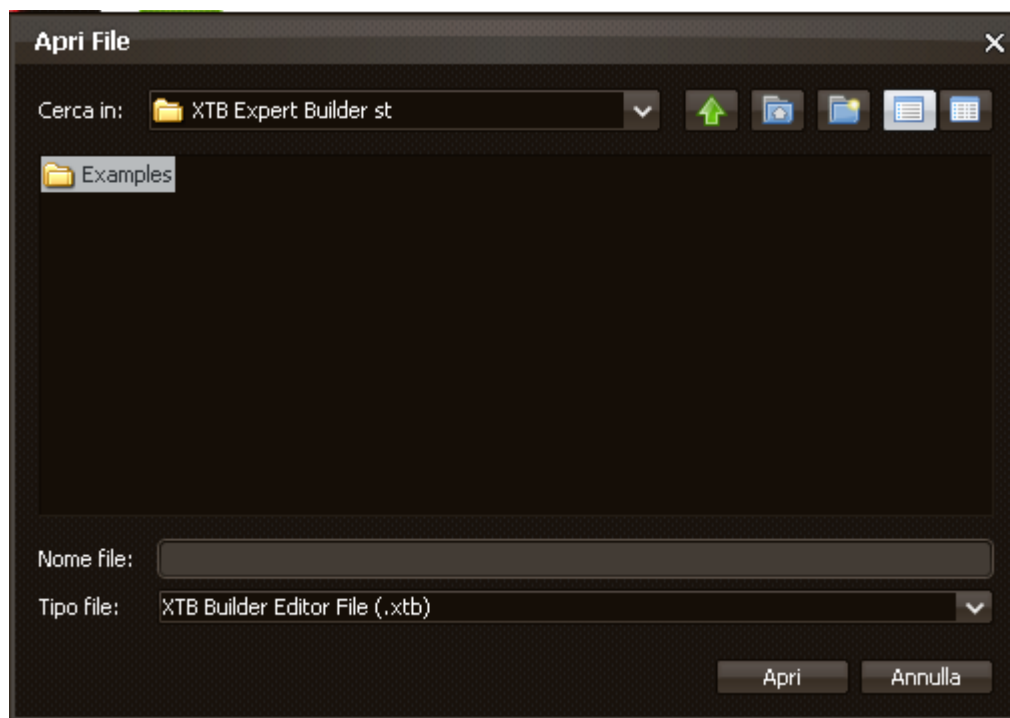
Aprire esempi di strategie

La cartella Esempi apparirà nella cartella XTB Expert Builder dopo aver installato correttamente il Pacchetto delle Strategie. Usare il Pacchetto delle Strategie è molto semplice:

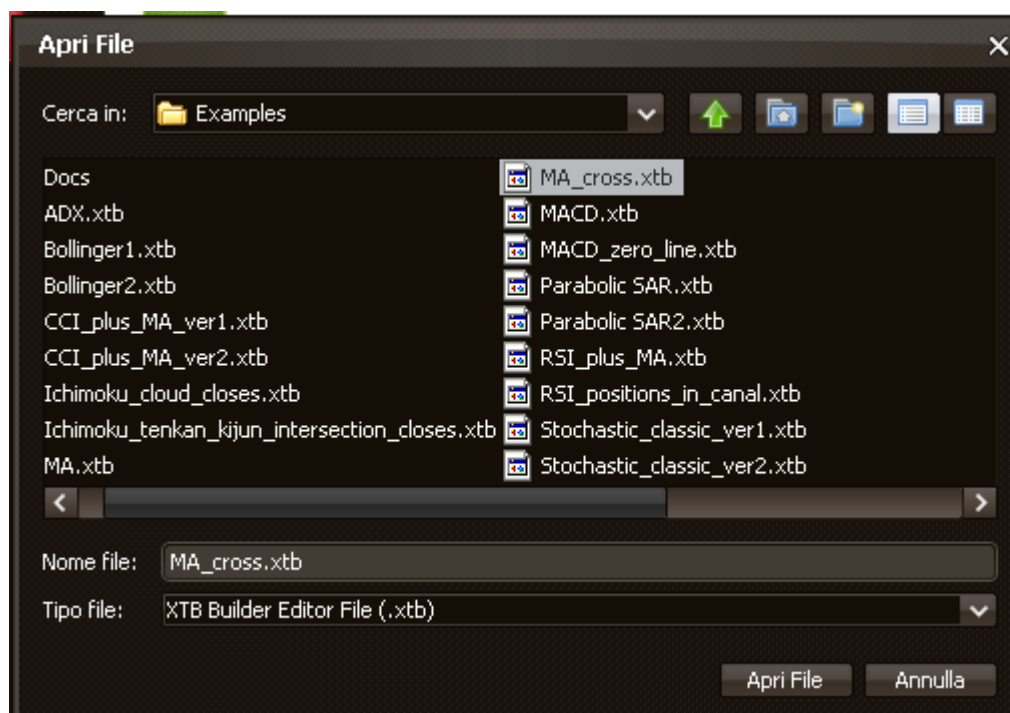
1. Apri l'XTB Expert Builder
2. Clicca sul pulsante Apri sulla barra degli strumenti o nel menù File



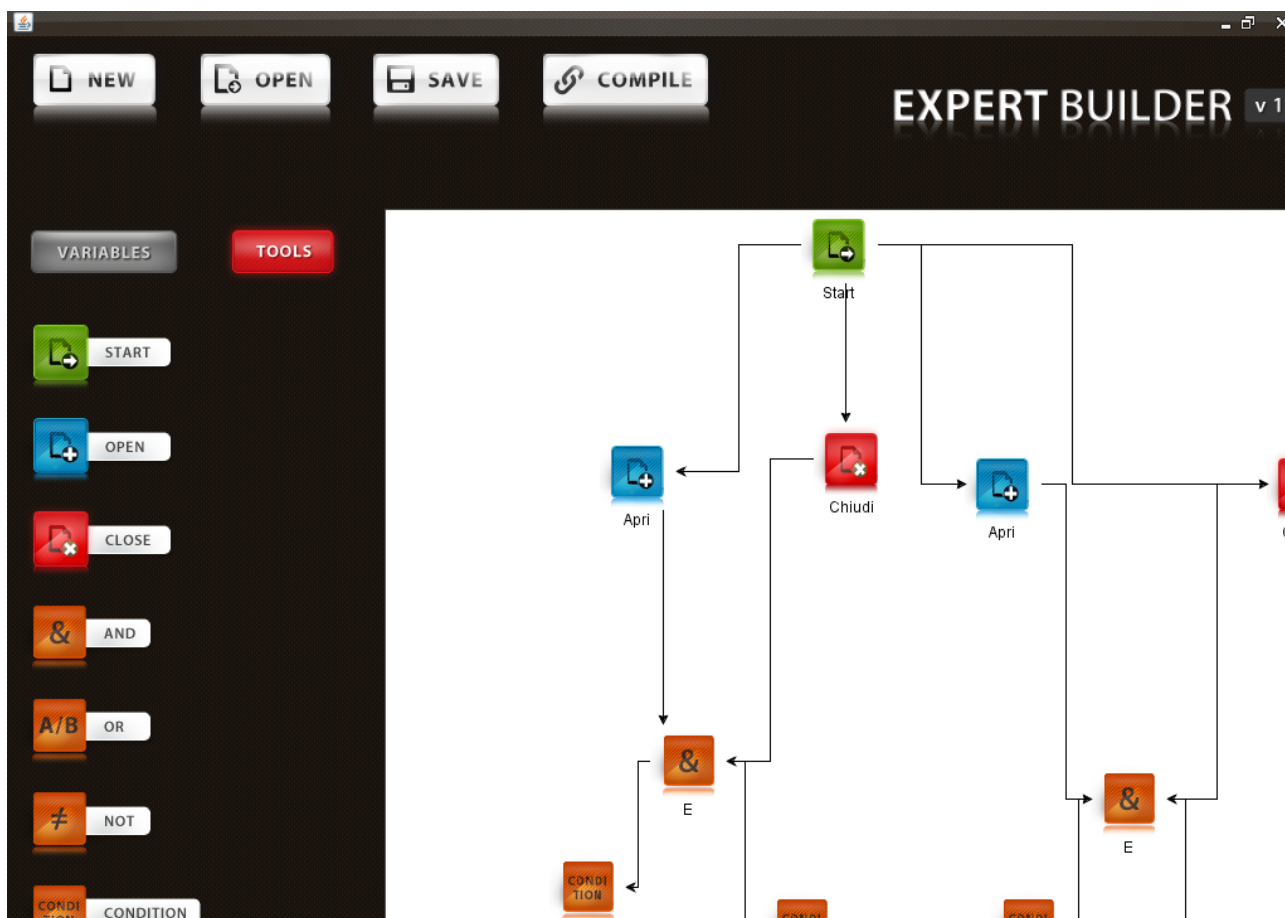
3. Apri la cartella Esempi



4. Per aprire la strategia che ti interessa, clicca semplicemente 2 volte sul file col nome della strategia



5. La strategia è pronta per essere modificata e compilata.



Strategie

Media Mobile (MA.xtb)

Strategia molto simile a quella disponibile per impostazione predefinita su XTB Trader. Segnale di acquisto quando il prezzo di chiusura incrocia la Media Mobile dal basso verso l'alto e dopo di ciò il prezzo di chiusura è al di sopra della Media Mobile per 2 barre. Segnale di vendita quando il prezzo di chiusura incrocia la Media Mobile dall'alto verso il basso e dopo di ciò il prezzo di chiusura è sotto la Media Mobile per 2 barre. La posizione viene chiusa quando il Prezzo di Chiusura incrocia la Media Mobile. Possono essere impostati i valori per lo Stop Loss e il Take Profit.

Media Mobile (MA_Cross.xtb)

Strategia in cui quando si incrociano due Medie Mobili si ha il segnale per Comprare o Vendere. Quando la media mobile più veloce attraversa quella più lenta dal basso verso l'alto, allora si avrà il segnale di acquisto. Altrimenti si avrà il segnale di vendita. Possono essere impostati i valori per lo Stop Loss e il Take Profit.

RSI (RSI_positions_in_canal.xtb)

Strategia per il ritorno dell' indicatore RSI nella zona tra > 70 e < 30 . Quando i valori dell'indicatore incrociano il valore 30 (che può essere impostato in modo diverso da variabili esterne) dal basso verso l'alto, allora viene aperta una posizione di Acquisto. Quando i valori dell' indicatore incrociano il valore 70 (che può essere impostato in modo diverso da variabili esterne) dall'alto verso il basso, verrà aperta una posizione di Vendita. Quando l'indicatore RSI scende al di sotto del valore 30 (linea inferiore), allora la posizione di vendita viene chiusa. Quando l'indicatore RSI raggiunge il livello più alto 70 (HigherLine), allora la posizione di acquisto viene chiusa. Stop Loss e Take Profit sono opzionali.

RSI con MA (RSI_plus_MA.xtb)

Le transazioni sono effettuate solo nella direzione del trend, che viene calcolato dalla pendenza della media mobile semplice a 50 periodi. Strategia per il ritorno dell' indicatore RSI nella zona tra > 70 e < 30 . Quando i valori degli indicatori incrociano il valore 30 (che può essere impostato in modo diverso da variabili esterne) dal basso verso l'alto e la media mobile semplice è inclinata verso l'alto, allora la posizione di Acquisto viene aperta. Quando i valori dell'indicatore incrociano il valore 70 (che può essere impostato in modo diverso da variabili esterne) dall'alto verso il basso e la media mobile semplice è inclinata verso il basso, allora la posizione di Vendita viene aperta. Quando l'indicatore RSI scende al di sotto del valore 30 (linea inferiore) o media mobile semplice diventa up-pendenza, allora la posizione di vendita è chiusa. Quando l'indicatore RSI raggiunge il livello più alto 70 (HigherLine) o la media mobile semplice è inclinata verso il basso, allora la posizione di Acquisto viene chiusa. Stop Loss e Take Profit sono opzionali.

MACD(MACD.xtb)

I segnali di acquisto vengono presi in considerazione solo quando appaiono sotto la linea zero MACD. I segnali di vendita sono presi in considerazione solo quando compaiono sopra la linea zero MACD. Il segnale di acquisto è definito come linea dell' incrocio dei segnali con la linea principale del MACD dal basso verso l'alto. Il segnale di vendita è l'opposto, ma accade solo quando il valore MACD è sopra la linea zero. I segnali di chiusura sono opposti ai segnali di apertura, ma non contengono la condizione della linea zero.

MACD Zero Line(MACD_zero_line.xtb)

Il segnale di Acquisto è definito come l'incrocio della linea zero con la linea principale del MACD dal basso verso l'alto. Il segnale di Vendita è l'opposto. I segnali di chiusura sono l'opposto dei segnali di apertura.

ADX(ADX.xtb)

L'apertura delle posizioni (acquisto / vendita) avviene quando la Linea Principale dell' indicatore incrocia dal basso verso l'alto il livello 20. Inoltre, il segnale di acquisto è determinato dal fatto che la linea +DI è al di sopra della linea -DI. Quando le linee sono nell' ordine inverso (+ DI è sotto-DI) allora viene aperto un ordine di Vendita.

Ci sono due situazioni in cui le posizioni vengono chiuse:

1. Quando la Linea principale dell' indicatore raggiunge un livello superiore a 40 e poi di nuovo scende sotto il livello 40.
2. Quando si verifica l'attraversamento delle linee + DI e -DI.

Bande di Bollinger (Bollinger1.xtb)

Il segnale di Acquisto appare quando il prezzo di Chiusura arriva sotto la linea inferiore dell'indicatore e poi torna indietro. Il segnale di Vendita appare quando il prezzo di Chiusura arriva sopra la linea superiore dell'indicatore e poi torna indietro. Le posizioni vengono chiuse quando il prezzo di chiusura incrocia la linea opposta dell' indicatore (per gli ordini di acquisto sarà la linea superiore, per gli ordine di vendita sarà la linea inferiore).

Bande di Bollinger2 (Bollinger2.xtb)

Il segnale di Acquisto appare quando il prezzo di Chiusura arriva sotto la linea inferiore dell'indicatore e poi torna indietro. Il segnale di Vendita appare quando il prezzo di Chiusura arriva sopra la linea superiore

dell'indicatore e poi torna indietro. Le posizioni vengono chiuse solo con gli stop loss e take profit impostati nella strategia.

CCI con MA(CCI_plus_MA_ver1.xtb)

Le transazioni sono effettuate solo nella direzione del trend, che viene calcolato dalla pendenza della media mobile semplice a 50 periodi. Gli ordini d'acquisto vengono aperti quando il trend ha pendenza positiva e l'indicatore CCI viene da un livello <-100 a un livello > -100. Gli ordini di vendita sono aperti quando il trend ha pendenza negativa e l'indicatore CCI viene da un livello > 100 a un livello <100. Gli ordini vengono chiusi solo dagli stop loss e take profit impostati nella strategia.

CCI con MA(CCI_plus_MA_ver2.xtb)

Le transazioni sono effettuate solo nella direzione del trend, che viene calcolato dalla pendenza della media mobile semplice a 50 periodi. Gli ordini d'acquisto vengono aperti quando il trend ha pendenza positiva e l'indicatore CCI viene da un livello <-100 a un livello > -100. Gli ordini di vendita sono aperti quando il trend ha pendenza negativa e l'indicatore CCI viene da un livello > 100 a un livello <100. Gli ordini vengono chiusi la Media Mobile Semplice inverte la tendenza.

Ichimoku1(Ichimoku_cloud_closes.xtb)

Gli ordini d'acquisto vengono aperti quando il prezzo di chiusura lascia che il Cloud incroci la linea superiore della Cloud e la linea Tenkan Sen è sopra la linea Kijun Sen. Gli ordini di vendita vengono aperti quando il prezzo di chiusura lascia che la Cloud incroci la linea inferiore della Cloud e la linea Tenkan Sen è sotto la linea Kijun Sen. Gli ordini vengono chiusi quando il prezzo di chiusura torna nella Cloud.

Ichimoku2(Ichimoku_tenkan_kijun_intersection_closes.xtb)

Gli ordini d'acquisto vengono aperti quando il prezzo di chiusura lascia che la Cloud incroci la linea superiore della Cloud e la linea Tenkan Sen è sopra la linea Kijun Sen. Gli ordini di vendita vengono aperti quando il prezzo di chiusura lascia che la Cloud incroci la linea inferiore della Cloud e la linea Tenkan Sen è sotto la linea Kijun Sen. Gli ordini vengono chiusi quando la linea Tenkan Sen incrocia la linea Kijun Sen.

Parabolic SAR(Parabolic SAR.xtb) ☒

Gli ordini d'acquisto vengono aperti quando il punto della Parabolic SAR cambia la posizione relativa alla Barra da sopra a sotto. Gli ordini di vendita vengono aperti quando il punto della Parabolic SAR cambia la posizione relativa alla Barra da sotto a sopra. Gli ordini vengono chiusi quando l'ordine opposto dovrebbe essere aperto.

Parabolic SAR(Parabolic SAR2.xtb)

Gli ordini d'acquisto vengono aperti quando il punto della Parabolic SAR cambia la posizione relativa alla Barra da sopra a sotto. Gli ordini di vendita vengono aperti quando il punto della Parabolic SAR cambia la posizione relativa alla Barra da sotto a sopra. Inoltre, per aprire un ordine l'indicatore deve mantenere la posizione relativa alla barra per 2 periodi. Gli ordini vengono chiusi quando l'indicatore cambia la posizione relativa alla barra.

Stocastico(Stochastic_classic_ver1.xtb)

Gli ordini d'acquisto vengono aperti quando la linea principale dell'indicatore è inferiore a al livello minimo (20) e la linea principale incrocia la linea del segnale dal basso verso l'alto. Gli ordini di vendita vengono aperti quando la linea principale dell'indicatore è al di sopra del livello massimo (80) e la linea principale incrocia la linea di segnale dall'alto verso il basso. Gli ordini vengono chiusi quando l'ordine contrario dovrebbe essere aperto.

Stocastico (Stochastic_classic_ver2.xtb)

Gli ordini d'acquisto vengono aperti quando la linea principale dell'indicatore è inferiore a al livello minimo (20) e la linea principale incrocia la linea del segnale dal basso verso l'alto. Gli ordini di vendita vengono aperti quando la linea principale dell'indicatore è al di sopra del livello massimo (80) e la linea principale

incrocia la linea di segnale dall'alto verso il basso. Gli ordini vengono chiusi quando la linea principale incrocia la linea di segnale (Il livello non viene preso in considerazione per gli ordini di chiusura).

Stocastico (Stochastic_plus_MA_ver1.xtb)

Le transazioni sono effettuate solo nella direzione del trend, che viene calcolato dalla pendenza della media mobile semplice a 100 periodi. Gli ordini d'acquisto vengono aperti quando il trend ha pendenza positiva e la linea principale dell'indicatore è inferiore al livello minimo (20) e la linea principale incrocia la linea di segnale dal basso verso l'alto. Gli ordini di vendita sono aperti quando il trend ha pendenza negativa e la linea principale dell'indicatore si trova sopra il livello massimo (80) e la linea principale incrocia la linea di segnale dall'alto verso il basso. Gli ordini vengono chiusi quando l'ordine opposto dovrebbe essere aperto.

Stocastico con MA(Stochastic_plus_MA_ver2.xtb)

Le transazioni sono effettuate solo nella direzione del trend, che viene calcolato dalla pendenza della media mobile semplice a 100 periodi. Gli ordini d'acquisto vengono aperti quando il trend ha pendenza positiva e la linea principale dell'indicatore è inferiore al livello minimo (20) e la linea principale incrocia la linea di segnale dal basso verso l'alto. Gli ordini di vendita sono aperti quando il trend ha pendenza negativa e la linea principale dell'indicatore si trova sopra il livello massimo (80) e la linea principale incrocia la linea di segnale dall'alto verso il basso. Gli ordini vengono chiusi quando la linea principale incrocia la linea di segnale (il livello non è preso in considerazione per gli ordini di chiusura) o la Media Mobile Semplice inverte la pendenza.

Stocastico con MA(Stochastic_plus_MA_ver3.xtb)

Le transazioni sono effettuate solo nella direzione del trend, che viene calcolato dalla pendenza della media mobile semplice a 100 periodi. Gli ordini d'acquisto vengono aperti quando il trend ha pendenza positiva e la linea principale dell'indicatore è inferiore al livello minimo (20) e la linea principale incrocia la linea di segnale dal basso verso l'alto. Gli ordini di vendita sono aperti quando il trend ha pendenza negativa e la linea principale dell'indicatore si trova sopra il livello massimo (80) e la linea principale incrocia la linea di segnale dall'alto verso il basso. Gli ordini vengono chiusi quando la Media Mobile Semplice inverte la pendenza.